

# il bagno

OGGI E DOMANI



**SALONE DEL BAGNO 2014 I TREND PICK UP PHILIPPE STARO**  
**VORTICE SOTTO VETRO UOMINI & IMPRESE CRISTIANO CROSETTA**  
**TUBES MADE IN ITALY LA CINA VUOLE IL MEGLIO INTERVISTA TAGIM**  
**ITALIANI IN ORIENTE BACKSTAGE REVOLUTION DI NOVELLI**

project by  
**Carmen Barasona**  
Diseño y Comunicación

# ELEMENTI RAZIONALI PER L'OPEN SPACE

L'ASSE CENTRALE DELLO SPAZIO DI QUESTO BAGNO A BARCELLONA È OCCUPATO DA UN GIOCO DI VOLUMI SQUADRATI, CHE DONANO EQUILIBRIO E ARMONIA ALL'AMBIENTE, GRAZIE A UN DISEGNO BASICO ED ESSENZIALE.

text by **Luisa Pianzola**  
photo by **Stella Roger**

**Realizzato dallo studio di progettazione** spagnolo Barasona Diseño y Comunicación in un ex edificio per uffici nel quartiere di Pedralbes, Barcellona, il bagno presentato in queste pagine è uno spazio ampio e luminoso dove le funzioni principali (lavabo, doccia, vasca, vasi) trovano la loro collocazione in un open space totalmente libero e attrezzato con leggeri elementi separatori studiati ad hoc. Leit motiv formale e strutturale dell'intervento, il formato quadrato o rettangolare di ogni elemento, a cominciare dalla planimetria del locale.

## LINEE RETTE E DESIGN MINIMALE

Linee e angoli retti caratterizzano vasi, vasca, piatti doccia, lavabo e tutte le rubinetterie, della collezione Kuatro di Ramon Soler®. Per estendere anche al rivestimento il concetto di "quadrato", niente di meglio del mosaico (una collezione con riflessi brillanti e metallici disegnata da Carmen Barasona) che caratterizza la parete e il top della zona lavabo, il setto centrale con docce e vasi, il muretto con rubinetterie accanto alla vasca. Angoli retti anche per le fonti luminose (elementi a incasso a soffitto e appliques a muro), i componenti elettrici a parete, lo specchio modulare componibile, disegnato da Carmen

## RATIONAL ELEMENTS FOR OPEN SPACES

The central spatial axis of this bathroom in Barcelona revolves around square areas that give the room balance and harmony thanks to a basic and minimalist design. Created by Spanish design studio Barasona Diseño y Comunicación it is located in a former office block in the Pedralbes neighbourhood in Barcelona. The bathroom illustrated here is a generous, light and airy space containing all the main elements - washbasin, shower, bath and wc - in an open plan area separated by



**NELL'AMPIO BAGNO OPEN SPACE,  
OGNI FUNZIONE DI BENESSERE È  
PENSATA PER L'UTILIZZO A DUE.**





**UNA SALA DA BAGNO APERTA  
E LUMINOSA DOVE OGNI ELEMENTO  
STRUTTURALE ED ESTETICO  
È RIGOROSAMENTE  
DI FORMA SQUADRATA.**

**LUOGO BARCELONA, SPAGNA**

Il bagno, a pianta rettangolare, ha la parte centrale occupata da vasca e blocco docce-vasi. Lungo la parete d'accesso, un lungo piano lavabo con doppia rubinetteria. Mosaico con riflessi metallici riveste pareti doccia e zona lavabo. Il pavimento in rovere massiccio, di colore scuro, è trattato con finitura naturale. La vasca è chiudibile e trasformabile in lettino massaggi. Un pannello in vetro protegge la doppia doccia con piatti ultrapiani per totale accessibilità e due diversi set rubinetteria della serie Kuatro di Ramon Soler®: a sinistra asta saliscendi con rubinetti termostatici e soffione da 20 cm, a destra miscelatore a incasso, soffione più grande a soffitto e sei getti idromassaggio a parete.

**lavabo**

Nic Design, serie Canale 120 x 45

**vasca**

Kaldewei, collezione Bassino

**piatto doccia**

Kaldewei, collezione Conoflat

**wc e bidet**

Nic Design, serie Cool

**rubinetterie vasca, lavabo, doccia, bidet**

Ramon Soler®, serie Kuatro (Kuatro, Kuatro Nk)

**rivestimenti**

Hisballit mosaico, collezione Urban Chic (design Carmen Barasona)

**trattamento parquet in rovere massiccio**

Bona, finitura Natural

**complementi d'arredo**

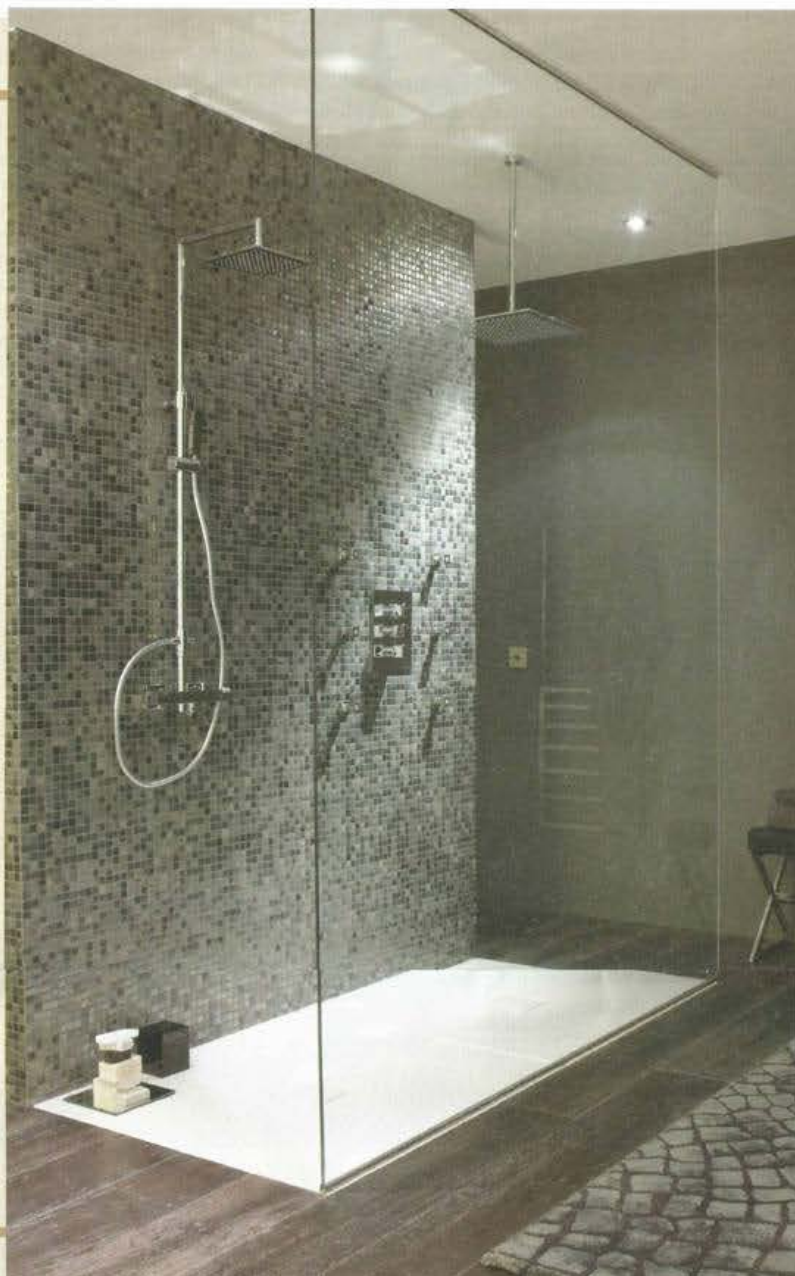
Home Design, J&T Bcn

**illuminazione**

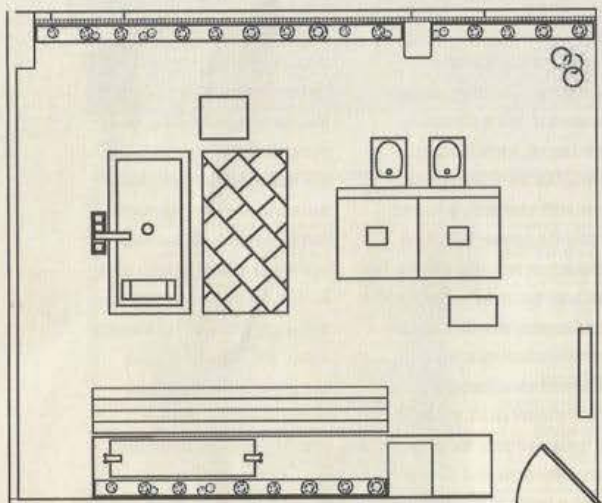
Pujol Iluminación

**componenti elettrici**

Font Barcelona (Grupo Fontini), serie Five dot One



DENTRO IL ROGETTO



CARMEN BARASONA: VOCE AL PROGETTO

«In questo progetto, nato dalla forma quadrata dell'edificio - spiega Carmen Barasona, fondatrice e direttrice di Barasona Diseño y Comunicación, studio di progettazione spagnolo che si occupa di product, interior design e comunicazione - le rubinetterie fornite da Ramon Soler® giocano un ruolo fondamentale. I miscelatori sono dettagli importanti e la loro sostituzione rinnova facilmente un locale. Il bagno, che si sta trasformando in una spa domestica e non si nasconde ma si mostra e si integra nella

casa, è lo spazio su cui punto maggiormente l'attenzione. Amo non solo inserire la vasca nella zona notte, ma aprire anche la zona lavabo, sia nelle case che negli hotel. Prediligo uno stile minimale, con una certa dose di eclettismo nell'accostare i materiali. Apprezzo molto i designer italiani perché audaci, creativi e innovatori (ma anche in Spagna non siamo da meno). In futuro, anche nel bagno i sistemi elettronici di gestione energetica e idrica, per il risparmio dei consumi, saranno imprescindibili».



Barasona, nella zona lavabo. Per quanto riguarda il colore, domina il dualismo bianco-nero declinato in tutte le gamme dei grigi e dell'argento.

UTILIZZO IN COPPIA

La seconda particolarità di questo bagno è la configurazione di ogni apparecchiatura per un duplice uso simultaneo: la parete centrale con docce da una parte e vasi dall'altra, la doppia doccia con due piatti accostati e due attrezzature idriche (una con asta saliscendi attrezzata con soffione e doccetta mobile per un lavaggio veloce, l'altra con soffione fisso oversize e getti idromassaggio per un wellness più rilassante), il lungo lavabo unico ma con due miscelatori, di tipologia diversa, ai suoi estremi. In quest'ultima area, una piccola "chicca": tra il lungo top e la parete, una striscia di terra con piantine di cactus, irrigabile grazie a uno dei miscelatori a bocca girevole (serie Kuatro NK), dà vita a un gradevole giardino domestico. Anche la capiente vasca freestanding è utilizzabile in due ed è inoltre particolarmente attrezzata: cuscino poggiatesta, sgabello con seduta imbottita accanto, vassoio portaoggetti. Ma anche la sua possibilità di utilizzo è duplice: dopo o in alternativa al bagno, la vasca, chiusa tramite una copertura in legno a sei elementi, si trasforma in un pratico lettino per massaggi o ginnastica. —

ad hoc dividing elements. The recurring theme of the design is structural and relies heavily on the use of elements that are all either square or rectangular in shape beginning with the room's floor plan, while the two toilets, bath, shower tray, washbasins and tapware from the Kuatro collection by Ramon Soler® feature straight lines and right angles. The mosaic design used for the flooring and wall tiles is ideal for continuing the "square" motif (from a collection with sparkling, metallic reflexes designed by Carmen Barasona) and is an important feature of the walls and the washbasin top, the central section with shower and toilets and the low wall housing the tapware alongside the bath. The lighting follows suit with "right angle" elements fitted

into the ceiling and to the walls in the form of appliques, with other electrical components on the wall and the mirror unit over the washbasin designed once again by Carmen Barasona. The other unusual feature of this bathroom is the layout; each fitting is designed for simultaneous use with elements arranged around a central wall - the shower on one side and the two wc's on the other - a concept that carries on with a double shower which has two trays, one with an adjustable hand held shower head attached to a horizontal pole for quick and easy ablutions and the other with a larger, fixed shower head and hydro massage functions for wellness and relaxation. There is a long, rectangular washbasin fitted with two

different sets of mixer taps at each end. And just to add that extra special touch this part of the bathroom features a "window-box" style trough between the counter top and the wall planted with cacti that are watered from a swivel outlet on the mixer tap (from the Kuatro NK range), giving the environment a pleasant home garden feel. Even the roomy free-standing bath is big enough for two and is also very well equipped with comfortable head rests, a padded stool alongside and a tray where all the items required for a relaxing bath can be placed. And once again there is a double function in mind; the bath can be transformed into a practical massage bed via a wooden cover placed on top of the tub.